

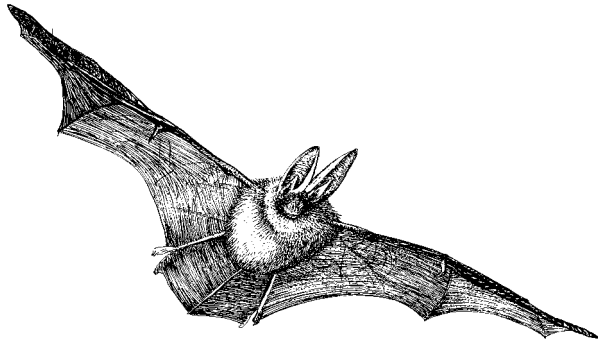
Oorsprong in het oosten

De oorsprong van deze speciale bewaarplaatsen voor ijs en voedsel moeten we wellicht in het oosten gaan zoeken. De oudste totnogtoe gekende ijskelders werden opgegraven in het Chinese Turkestan en dateren uit de 3^{de} eeuw n.C.

Oude Chinese geschriften, van zo'n 3000 jaar geleden, spreken echter reeds over speciale ijsbewaarplaatsen! Het hoeft dan ook niet te verwonderen dat aan het vullen en ledigen van ijskelders in het oude China bepaalde religieuze ceremonies waren verbonden. China is trouwens het enige land ter wereld waar tot op de dag van vandaag ijskelders in gebruik zijn!

Ook in andere oosterse landen zoals Japan, Iran, India en het oude Mesopotamië vinden we al vroeg in de geschiedenis ijskelders terug. In Europa duiken ijskelders pas veel later op, omstreeks de 15^{de}-16^{de} eeuw.

In onze streken doen ze in het midden van de 17^{de} eeuw hun intrede. Helaas zijn ze zelden of nooit gedateerd, zodat we de ouderdom van de ijskelders de dag van vandaag moeilijk kunnen bepalen.



Vele vormen

Er bestond geen vast bouwplan voor ijskelders. Uiteraard moesten ze voldoen aan de juiste klimatologische omstandigheden, namelijk het zo lang mogelijk vasthouden van de koude lucht. Daarom liggen ijskelders stevast onder een aarden heuvel. Zo werd het ijs tot ver in de zomer bewaard. Voorts kon de eigenaar zijn ijskelder naar eigen smaak en inzicht bouwen. Daarom vinden we er in allerlei vormen: met één of twee ingangen, eivormig, rechthoekig,... Wie niet zo vermogend was, bouwde een ijskelder van hout en stro. Wie het zich wel kon permitteren bouwde echter een ijskelder in baksteen. Van deze typen zijn tot op de dag van vandaag tientallen bewaard gebleven.

Keerpunt

De tweede wereldoorlog vormde een keerpunt. Door de uitvinding van de diepvriezer geraakten alle ijskelders in onbruik. Door verwaarlozing en gebrek aan interesse zijn heel wat ijskelders sterk vervallen. Vaak werden de 'overtollige' gebouwtjes opgeruimd. Gelukkig bleven er ook bewaard, vooral in streken met oude landgoederen zoals Antwerpen.

Hoewel nutteloos geworden voor de mens, blijken ijskelders wel aantrekkelijk te zijn voor vleermuizen. De koele omstandigheden komen perfect overeen met de eisen die vleermuizen aan hun winterverblijf stellen: rust, een lage, stabiele temperatuur (2 à 10°C) en een luchtvochtigheid van meer dan 80%.

Ijskelders in onze streek

In 1994 werd de eerste ijskelder in onze streek (meerbepaald in Kapellen) door Natuurpunt Antwerpen Noord met respect voor het monument ingericht als winterverblijf voor vleermuizen.

En de resultaten mogen gezien worden! Ieder jaar stijgt het aantal overwinterende vleermuizen. De watervleermuis is veruit de belangrijkste wintergast, maar ook de bedreigde franjestaart is een jaarlijkse verschijning.

Momenteel heeft Natuurpunt ijskelders in Kapellen, Brasschaat, Schoten en Merksem onder haar hoede. Stap voor stap proberen we in - overleg met de eigenaars - de nog resterende ijskelders in de regio te beschermen.

Natuur en cultuur behoeven beiden zorg. Natuurpunt stelt daarom de toekomst van onze bedreigde vleermuizen en hun even bedreigde cultuurhistorische woonsten veilig!

Ben je eigenaar van een ijskelder of weet je de locatie van zo'n gebouw?

Graag hadden we met jou contact opgenomen, zodat we samen de toekomst van deze 'groene monumenten' veilig kunnen stellen.

Natuurpunt Antwerpen Noord
Steenstraat 25, 2180 Ekeren

tel. 03-541.58.25, fax 03-541.63.55
www.natuurpunt.be/antwerpennoord

De natuur heeft je nodig. En vice versa.